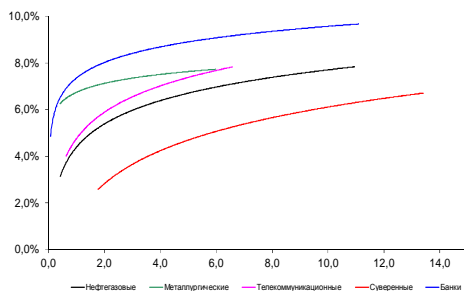
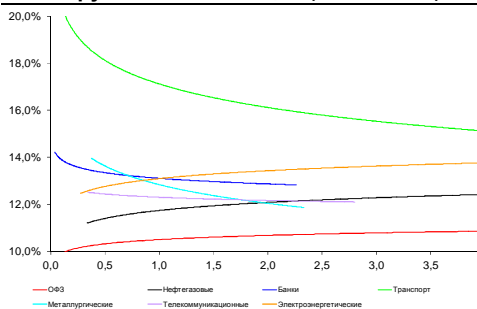


Рынок валютных облигаций



Источник: Bloomberg

Рынок рублевых облигаций (1-ый эшелон)



Источник: Bloomberg

Основные индикаторы долгового рынка

	Закрытие	Изм.	Доход%
Долговой рынок			
10-YR UST, YTM	2,44	66.п. ↑	
30-YR UST, YTM	3,18	16.п. ↑	
Russia-30	116,88	0,06% ↑	3,75
Rus-30 spread	131	-76.п. ↓	
Bra-40	102,01	-0,19% ↓	10,76
Tur-30	167,34	-0,43% ↓	5,22
Mex-34	126,00	-1,37% ↓	4,69
CDS 5 Russia	363,88	-46.п. ↓	
CDS 5 Gazprom	485	16.п. ↑	
CDS 5 Brazil	245	-36.п. ↓	
CDS 5 Turkey	235	216.п. ↑	
Валютный и денежный рынок			
			YTD%
\$/Руб. ЦБР	55,9100	-0,24% ↓	85,2 ↑
\$/Руб.	55,4483	-0,34% ↓	-9,5 ↓
EUR/\$	1,1289	0,50% ↑	-6,7 ↓
Ruble Basket	58,7282	-0,94% ↓	10,8 ↑
Imp rate			
NDF \$/Rub 6M	13,10%	-0,30 ↓	
NDF \$/Rub 12M	12,70%	-0,20 ↓	
NDF \$/Rub 3Y	11,16%	-0,04 ↓	
3M Libor	0,2822	0,106.п. ↑	
Libor overnight	0,1230	0,126.п. ↑	
MosPrime	13,28	06.п. ↓	
1D РЕПО+свопы, млрд	280	-44 ↓	
Фондовые индексы			
			YTD%
RTS	944	2,20% ↑	19,3 ↑
DOW	17 764	-0,01% ↓	-0,3 ↓
S&P500	2 080	0,04% ↑	1,0 ↑
Bovespa	52 816	0,01% ↑	5,6 ↑
Сырьевые товары			
Brent spot	64,51	4,95% ↑	15,7 ↑
Gold	1181,07	0,73% ↑	-0,6 ↓

Источник: Bloomberg

Комментарий по долговому рынку, стр. 3

Коррекция нефтяных котировок вверх поддержала российские долговые рынки, несмотря на слабую реакцию рубля. Сегодня движение рубля окажет дополнительную поддержку рублевому долгу. Однако инвесторы ожидают решения ЦБ по ставкам в ближайший понедельник - Консенсус-прогноз предполагает снижение ставки в среднем на 100 б.п. – при реализации такого решения реакция рынка будет умеренно позитивной.

Корпоративные новости, стр. 4

Ярославская область доразмещает облигации на 2 млрд руб с доходностью 13,43% годовых

Банк НАЦИОНАЛЬНЫЙ СТАНДАРТ закрыл книгу по облигациям БО-01 на 1,5 млрд руб, установив ставку купона на уровне 14,50% годовых

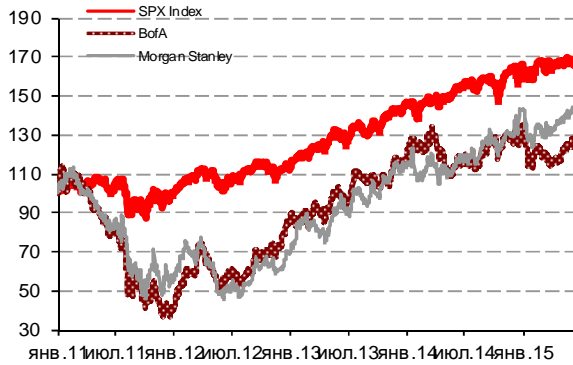
НОВОСТИ ВКРАТЦЕ:

- Минфин сегодня проведет два аукциона по размещению 8-летних ОФЗ 26215 на 5 млрд руб и 4-летних ОФЗ 26216 – на 10 млрд руб
- ЦБ: Аукцион валютного РЕПО на срок 1 неделя не состоялся
- ЦБ проведет 11 июня кредитный аукцион под залог валютных кредитов на сумму \$500 млн на срок 28 дней
- ЮТэйр-Финанс установил ставку 9-12-го купонов по биржевым облигациям серий БО-11 - БО-13 в размере 12,00% годовых
- Ставка 5-го купона по облигациям СОВКОМБАНКА серии 02 составит 11% годовых (-240 б.п.)
- Ставка 3-4-го купонов по облигациям РСХБ серий БО-04 и БО-07 составит 12,50% годовых (+295 б.п.)

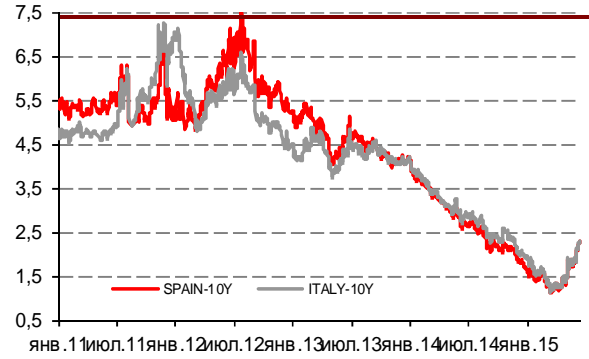
Российский рынок

ГРАДУСНИК КРИЗИСА

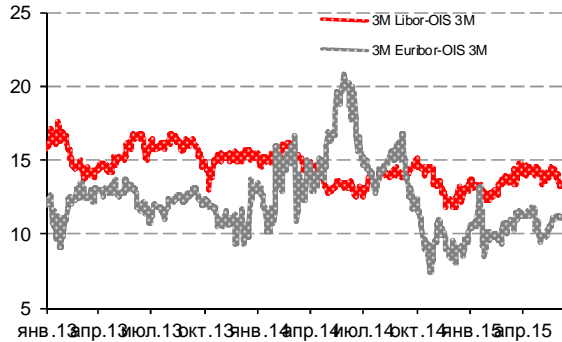
Илл 1: S&P500 vs S&P500 Bank Index



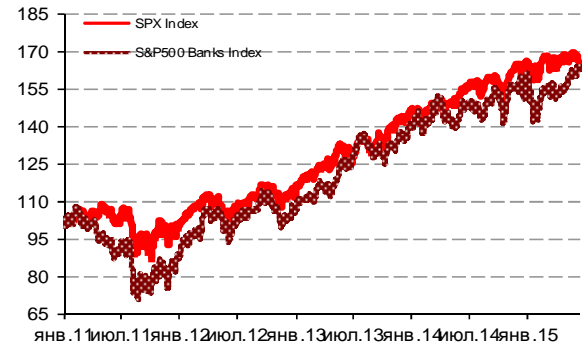
Илл 2: Доходность суверенных 10-летних облигаций Испании и Италии



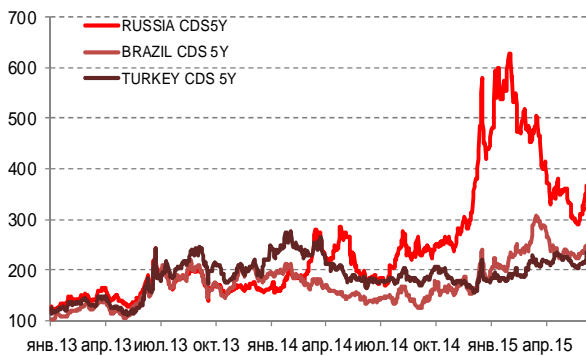
Илл 3: 3MLibor/Euribor-OIS Spread



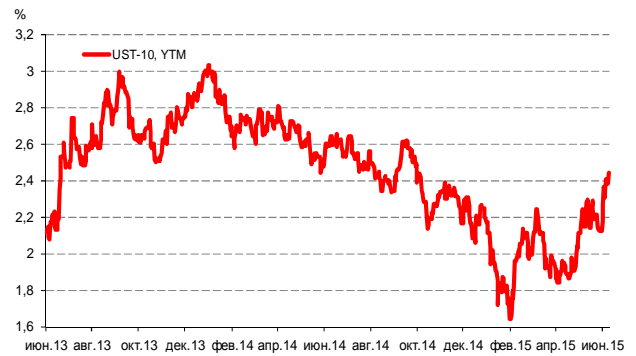
Илл 4: S&P500 vs банки США (01.01.11=100)



Илл 5: CDS 5Y Бразилия, Турция, Россия



Илл 6: Доходность UST-10



Источник: Bloomberg

Источник: Bloomberg

Комментарий по долговому рынку

Валютные облигации

Внешнедолговой рынок вчера стабилизировался, появился спрос на длинные квазисуверенные выпуски. Поводом для улучшения динамики котировок стал отскок нефтяного рынка и техническая коррекция после предыдущего падения цен. Стоимость нефтяных контрактов Brent по итогам вчерашних торгов прибавила порядка 4,5%. Однако этот тренд пока не отразился на динамике курса рубля, который, хотя и укрепился к доллару, но лишь на 0,4%.

Несмотря на улучшение настроения инвесторов в долговые инструменты, уровень кредитного риска на Россию остается высоким – CDS 5Y превышает 360 б.п., практически не изменившись к предыдущему дню. Фактор Украины и вновь ухудшившаяся риторика западного истеблишмента по отношению к России продолжает оказывать давление. Сегодня из политических новостей внимание будет привлечено к визиту президента РФ Владимира Путина в Италию в рамках ЭКСПО-2015, где пройдут встречи с Папой Римским и главой страны. Кроме того, пройдет плановая встреча в нормандском формате на уровне замглав министров иностранных дел.

Рублевые облигации

Сектор ОФЗ несколько отскочил от локальных минимумов, прибавив в ходе торгов порядка 1% вслед за динамикой нефти и небольшим укреплением рубля. Сегодня рубль продолжает свое движение, что позволяет ожидать сохранения позитивного настроения и в секторе рублевых облигаций.

Вместе с тем, активность как на вторичном, так и первичном рынках остается слабой в ожидании приближающегося заседания Банка России по вопросу ключевой процентной ставки. Консенсус-прогноз предполагает снижение ставки в среднем на 100 б.п. – при реализации такого решения реакция рынка будет умеренно позитивной.

Екатерина Леонова, Старший аналитик (+7 495) 974-2515 доб. 8523

Корпоративные новости**Ярославская область доразмещает облигации на 2 млрд руб с доходностью 13,43% годовых**

Цена доразмещения установлена по результатам сбора заявок на уровне 94,60% от номинала, при первоначальном ориентире 93,50–94,00% от номинала. Расчеты по доразмещению пройдут на бирже 10 июня. По результатам размещения объем выпуска в обращении возрастет до 7 млрд руб. Погашение выпуска – 24 сентября 2019 г. Организаторами размещения выступили Sberbank CIB и ВТБ Капитал.

Банк НАЦИОНАЛЬНЫЙ СТАНДАРТ закрыл книгу по облигациям БО-01 на 1,5 млрд руб, установив ставку купона на уровне 14,50%

Техническое размещение выпуска на бирже пройдет 11 июня. Срок обращения займа составит 5 лет с полугодовой выплатой купонного дохода. По облигациям предусмотрена годовая оферта на выкуп облигаций по номиналу и промежуточная оферта на выкуп облигаций 11 декабря 2015 г по цене 100,90% от номинала. Ставка купона на первый год обращения по итогам бук-билдинга установлена в размере 14,50% годовых.

Екатерина Леонова, Старший аналитик (+7 495) 974-2515 доб. 8523

ДИНАМИКА РОССИЙСКИХ ОБЛИГАЦИЙ

Илл. 7: Динамика российских суверенных и субфедеральных еврооблигаций

	Дата погаш-я	Дюра-ция, лет	Дата ближ. купона	Ставка купона	Цена закрытия	Изменение	Доход-сть к оферте/погаш-ю	Текущ дох-сть	Спред по дю-рации	Изм. спреда	М.Дюра	Объем выпуска млн	Валюта	Рейтинги S&P/Moodys/Fitch	
Суверенные															
Россия-17	04.04.2017	1,77	04.10.15	3,25%	102,05	0,03%	2,09%	3,18%	137	-6,1	1,75	2 000	USD	BB+/Ba1	/BBB-
Россия-18	24.07.2018	2,68	24.07.15	11,00%	121,34	-0,07%	3,70%	9,07%	256	-5,7	2,63	3 466	USD	BB+/Ba1	/BBB-
Россия-19	16.01.2019	3,36	16.07.15	3,50%	97,70	-0,02%	4,19%	3,58%	306	-7,3	3,29	1 500	USD	BB+/Ba1	/BBB-
Россия-20	29.04.2020	4,38	29.10.15	5,00%	101,45	0,10%	4,66%	4,93%	291	-9,7	4,28	3 500	USD	BB+/Ba1	/BBB-
Россия-22	04.04.2022	5,88	04.10.15	4,50%	96,49	0,22%	5,12%	4,66%	293	-12,1	5,73	2 000	USD	BB+/Ba1	/BBB-
Россия-23	16.09.2023	6,80	16.09.15	4,88%	97,05	0,17%	5,32%	5,02%	314	-10,9	6,62	3 000	USD	BB+/Ba1	/BBB-
Россия-28	24.06.2028	7,61	24.06.15	12,75%	154,85	0,43%	6,46%	8,23%	428	-14,0	7,37	2 500	USD	BB+/Ba1	/BBB-
Россия-30	31.03.2030	4,48	30.09.15	7,50%	116,88	0,06%	3,75%	6,42%	131	-7,1	4,33	132 614	USD	BB+/Ba1	/BBB-
Россия-42	04.04.2042	13,39	04.10.15	5,63%	90,80	0,46%	6,34%	6,19%	390	-9,1	12,98	3 000	USD	BB+/Ba1	/BBB-
Россия-43	16.09.2043	13,41	16.09.15	5,88%	92,83	0,47%	6,43%	6,33%	399	-9,2	12,99	1 500	USD	BB+/Ba1	/BBB-
Россия-18руб	10.03.2018	2,47	10.09.15	7,85%	92,23	-0,99%	11,20%	8,51%	--	--	2,34	90 000	RUB	BBB-/Ba1	/BBB-
Россия-20eur	16.09.2020	4,76	16.09.15	3,63%	98,33	-0,00%	3,98%	3,69%	--	--	4,58	750	EUR	BB+/Ba1	/BBB-
Прочие															
Москва-16	20.10.2016	1,31	20.10.15	5,06%	103,12	0,02%	2,69%	4,91%	--	--	--	407	EUR	BB+/Ba1	/BBB-
Беларусь-15	03.08.2015	0,15	03.08.15	8,75%	99,14	0,01%	14,29%	8,83%	--	--	--	1 000	USD	B-/Caa1	/

Источник: Bloomberg, Отдел исследований Альфа-Банка

Илл. 8: Динамика российских банковских еврооблигаций

	Дата погаш-я	Дюра-ция, лет	Дата ближ. купона	Ставка купона	Цена закрытия	Изменение	Доход-сть к оферте/погаш-ю	Текущ дох-сть	Спред по дю-рации	Изм. спреда	Спред к сувер. евро-облиг.	Объем выпуска млн	Валюта	Рейтинги S&P/Moodys/Fitch	
АК Барс-15	19.11.2015	0,44	19.11.15	8,75%	102,04	-0,05%	4,03%	8,57%	330	4,6	193	500	USD	/	B1 / BB-
Альфа-17Е	10.06.2017	1,95	10.06.16	5,50%	100,55	0,03%	5,20%	5,47%	--	--	--	350	EUR	B+/Ba1	/BB
Альфа17*	22.02.2017	1,61	22.08.15	6,30%	99,17	-1,34%	6,81%	6,35%	609	1,3	472	300	USD	B+/Ba1	/BB
Альфа-17-2	25.09.2017	2,11	25.09.15	7,88%	103,36	0,15%	6,27%	7,62%	555	-11,6	418	1 000	USD	BB/Ba2	/BB+
Альфа-19*	26.09.2019	3,68	26.09.15	7,50%	96,90	-0,33%	8,37%	7,74%	687	2,8	417	750	USD	B+/Ba1	/BB
Альфа-21	28.04.2021	4,79	28.10.15	7,75%	99,59	-0,26%	7,84%	7,78%	608	-1,7	409	1 000	USD	BB/Ba2	/BB+
Альфа-25с	18.02.2025	3,77	18.08.15	9,50%	97,28	-0,30%	9,94%	9,77%	844	-1,6	574	250	USD	/	B2u / BB
Банк Москвы-15*	25.11.2015	0,46	25.11.15	5,97%	100,25	-0,36%	5,39%	5,95%	466	74,7	329	300	USD	/	B1 / WD
Банк Москвы-17*	10.05.2017	1,83	10.11.15	6,02%	96,86	-0,48%	7,81%	6,22%	709	23,2	572	400	USD	/	B1 / WD
Банк СПб-18*	24.10.2018	2,86	24.10.15	11,00%	95,88	-3,28%	12,53%	11,47%	1139	113,8	883	101	USD	/	B2 / WD
Внешпромбанк-16	14.11.2016	1,36	14.11.15	9,00%	96,23	0,11%	11,94%	9,35%	1121	-12,2	984	225	USD	B+/Ba2	/
ВостЭкспресс-19с	29.05.2019	3,25	29.11.15	12,00%	98,00	0,00%	12,65%	12,24%	1152	-7,9	846	125	USD	/	NR /
ВТБ-16Е	15.02.2016	0,68	15.02.16	4,25%	100,74	-0,00%	3,10%	4,22%	--	--	--	193	EUR	BB+/Ba1	/WD
ВТБ-17	12.04.2017	1,75	12.10.15	6,00%	100,12	0,25%	5,93%	5,99%	520	-18,8	383	2 000	USD	/	Ba1 / WD
ВТБ-18*	29.05.2018	2,73	29.11.15	6,88%	101,18	0,43%	6,43%	6,79%	530	-24,2	273	1 514	USD	BB+/Ba1	/WD
ВТБ-18-2	22.02.2018	2,48	22.08.15	6,32%	99,73	0,03%	6,42%	6,33%	529	-9,2	272	698	USD	BB+/Ba1	/WD
ВТБ-22*	17.10.2022	5,74	17.10.15	6,95%	91,36	0,33%	8,55%	7,61%	637	-14,2	344	1 500	USD	BB-/Ba3	/WD
ВТБ-35	30.06.2035	11,10	30.06.15	6,25%	93,97	-0,27%	6,81%	6,65%	437	-3,2	46	693	USD	BB+/Ba1	/WD
ВЭБ-17	22.11.2017	2,32	22.11.15	5,45%	99,75	0,35%	5,56%	5,46%	484	-19,3	186	600	USD	BB+/Ba1	/BBB-
ВЭБ-17-2	13.02.2017	1,60	13.08.15	5,38%	99,89	0,14%	5,44%	5,38%	472	-12,7	335	750	USD	BB+/Ba1	/BBB-
ВЭБ-18Е	21.02.2018	2,61	21.02.16	3,04%	93,96	0,02%	5,50%	3,23%	--	--	--	1 000	EUR	BB+/Ba1	/BBB-
ВЭБ-18	21.11.2018	3,23	21.11.15	4,22%	92,83	0,43%	6,58%	4,55%	545	-21,4	239	850	USD	BB+/Ba1	/BBB-
ВЭБ-20	09.07.2020	4,23	09.07.15	6,90%	96,63	0,56%	7,71%	7,14%	621	-19,7	305	1 600	USD	BB+/Ba1	/BBB-
ВЭБ-22	05.07.2022	5,62	05.07.15	6,03%	90,38	-0,04%	7,82%	6,67%	606	-6,5	271	1 000	USD	BB+/Ba1	/BBB-
ВЭБ-23Е	21.02.2023	6,60	21.02.16	4,03%	86,06	-0,00%	6,37%	4,68%	--	--	--	500	EUR	BB+/Ba1	/BBB-
ВЭБ-23	21.11.2023	6,60	21.11.15	5,94%	87,28	0,55%	8,05%	6,81%	586	-16,9	273	1 150	USD	BB+/Ba1	/BBB-
ВЭБ-25	22.11.2025	7,46	22.11.15	6,80%	90,54	0,83%	8,16%	7,51%	598	-19,9	170	1 000	USD	BB+/Ba1	/BBB-
ВЭБ-Лизинг-16	27.05.2016	0,95	27.11.15	5,13%	100,23	0,00%	4,87%	5,11%	415	-4,3	278	400	USD	BB+/Ba1	/BBB-
ГПБ-15	23.09.2015	0,29	23.09.15	6,50%	101,26	0,02%	2,05%	6,42%	132	-15,3	-5	948	USD	BB+/Ba2	/BB+
ГПБ-17	17.05.2017	1,86	17.11.15	5,63%	99,72	-0,04%	5,78%	5,64%	505	-1,7	368	1 000	USD	BB+/Ba2	/BB+
ГПБ-18с	21.11.2018	3,16	21.11.15	5,75%	93,69	0,20%	7,87%	6,14%	674	-14,3	368	63	USD	/	/
ГПБ-18Е	30.10.2018	3,15	30.10.15	3,98%	93,65	0,00%	6,11%	4,25%	--	--	--	1 000	EUR	BB+/Ba2	/BB+
ГПБ-19*	03.05.2019	3,43	03.11.15	7,25%	97,67	0,33%	7,96%	7,42%	645	-16,4	376	500	USD	BB-/Ba2	/BB
ГПБ-19	05.09.2019	3,80	05.09.15	4,96%	92,29	0,22%	7,10%	5,37%	559	-12,1	290	750	USD	BB+/Ba1	/BB+
ГПБ-23с	28.12.2023	6,06	28.06.15	7,50%	87,24	0,18%	9,73%	8,59%	755	-11,2	461	750	USD	/	NR / B+
ЕАБР-20	26.09.2020	4,66	26.09.15	5,00%	98,25	0,00%	5,38%	5,09%	362	-7,3	163	500	USD	BBB/Baa1	/
ЕАБР-22	20.09.2022	6,14	20.09.15	4,77%	95,40	0,00%	5,54%	5,00%	336	-8,3	43	500	USD	BBB/Baa1	/WD
КрЕврБанк-19*	15.11.2019	3,77	15.11.15	8,50%	102,50	0,00%	7,82%	8,29%	632	-6,5	362	250	USD	/	B2 / B+
МКБ-18	01.02.2018	2,38	01.08.15	7,70%	99,61	0,14%	7,86%	7,73%	714	-10,0	416	500	USD	BB-/Ba1	/BB
МКБ-18с	13.11.2018	2,99	13.11.15	8,70%	90,55	-0,33%	12,15%	9,61%	1101	3,9	845	500	USD	/	NR / BB-

НОМОС-18	25.04.2018	2,63	25.10.15	7,25%	100,50	0,01%	7,05%	7,21%	591	-8,2	335	500 USD	/	Ba3	/	WD
НОМОС-19*	26.04.2019	3,27	26.10.15	10,00%	99,35	-0,15%	10,20%	10,07%	907	-3,0	601	500 USD	/	B2	/	WD
ПромсвязьБ-16*	08.07.2016	1,00	08.07.15	11,25%	104,60	-0,10%	6,74%	10,76%	602	4,8	465	165 USD	/	B2	/	WD
ПромсвязьБ-17	25.04.2017	1,76	25.10.15	8,50%	102,61	-0,03%	6,98%	8,28%	626	-2,7	489	294 USD	/	B1	/	WD
ПромсвязьБ-19*	06.11.2019	3,62	06.11.15	10,20%	98,58	-0,18%	10,61%	10,35%	910	-1,2	641	407 USD	/	B2	/	WD
ПромсвязьБ-21с	17.03.2021	4,28	17.09.15	10,50%	90,00	0,00%	13,01%	11,67%	1151	-6,4	834	100 USD	/			
ПСБ-15*	29.09.2015	0,30	29.09.15	5,01%	99,52	0,01%	6,57%	5,03%	584	-7,0	447	400 USD	/	Ba3	/	WD
РенКап-16	21.04.2016	0,84	21.10.15	11,00%	98,04	0,00%	13,43%	11,22%	1271	-3,3	1133	126 USD	B-	WR	/	B-
РенКред-16	31.05.2016	0,95	30.11.15	7,75%	94,93	-1,02%	13,48%	8,16%	1276	110,9	1139	165 USD	B/*-	B3	/	WD
РСХБ-17	15.05.2017	1,84	15.11.15	6,30%	99,90	0,05%	6,35%	6,31%	563	-6,6	426	584 USD	/	Ba2	/	BB+
РСХБ-17-2	27.12.2017	2,36	27.06.15	5,30%	97,33	-0,09%	6,45%	5,44%	573	-0,2	275	1 300 USD	/	Ba2	/	BB+
РСХБ-18	29.05.2018	2,71	29.11.15	7,75%	102,80	-0,15%	6,69%	7,54%	556	-2,3	300	980 USD	/	Ba2	/	BB+
РСХБ-21*	03.06.2021	0,97	03.12.15	6,00%	88,72	-0,07%	8,44%	6,76%	772	-2,6	635	800 USD	/	B2	/	BB
РСХБ-23с	16.10.2023	5,92	16.10.15	8,50%	89,20	0,21%	10,47%	9,53%	829	-12,0	535	500 USD	/	NR	/	
Русский Стандарт-15*	16.12.2015	0,50	16.06.15	7,73%	94,51	0,26%	19,40%	8,18%	1868	-52,6	1730	188 USD	CCC+	Caa1	/	
Русский Стандарт-16*	01.12.2016	1,41	01.12.15	7,56%	81,38	-0,15%	23,17%	9,29%	2245	10,8	2108	188 USD	CCC+	Caa1	/	
Русский Стандарт-17	11.07.2017	1,87	11.07.15	9,25%	99,14	-0,04%	9,71%	9,33%	898	-2,0	761	414 USD	B	B3	/	B/*-
Русский Стандарт-20с	10.04.2020	3,34	10.10.15	13,00%	64,94	-5,42%	26,16%	20,02%	2502	211,7	2196	350 USD	CCC+	Caa1	/	B-/*-
Сбербанк-15	07.07.2015	0,08	07.07.15	5,50%	100,25	-0,00%	2,12%	5,49%	140	-14,3	3	1 500 USD	/	Ba1	/	BBB-
Сбербанк-17	24.03.2017	1,71	24.09.15	5,40%	100,57	0,11%	5,06%	5,37%	434	-10,4	297	1 250 USD	/	Ba1	/	BBB-
Сбербанк-17-2	07.02.2017	1,59	07.08.15	4,95%	100,18	0,23%	4,83%	4,94%	411	-18,4	274	1 300 USD	/	Ba1	/	BBB-
Сбербанк-19	28.06.2019	3,61	28.06.15	5,18%	96,77	-0,10%	6,09%	5,35%	459	-3,7	190	1 000 USD	/	Ba1	/	BBB-
Сбербанк-22	07.02.2022	5,43	07.08.15	6,13%	97,16	0,72%	6,66%	6,30%	490	-20,7	154	1 500 USD	/	Ba1	/	BBB-
Сбербанк-22-2*	29.10.2022	6,11	29.10.15	5,13%	87,41	1,39%	7,36%	5,86%	518	-31,6	225	2 000 USD	/	Ba2	/	BB+
Сбербанк-23с	23.05.2023	6,40	23.11.15	5,25%	80,84	2,47%	8,63%	6,49%	645	-48,0	331	1 000 USD	/			BB+
Сбербанк-24с	26.02.2024	3,33	26.08.15	5,50%	82,09	3,20%	8,44%	6,70%	731	-56,0	425	1 000 USD	/			BB+
ТКС-15	18.09.2015	0,27	18.09.15	10,75%	101,68	-0,30%	4,40%	10,57%	367	98,1	230	170 USD	/	B2	/	B+
ТКС-18*	06.06.2018	2,55	06.12.15	14,00%	103,91	-0,10%	12,39%	13,47%	1126	-4,0	870	200 USD	/	B3	/	B
ХКФ-20*	24.04.2020	2,54	24.10.15	9,38%	94,34	-0,28%	11,74%	9,94%	1061	4,0	805	286 USD	/	B3	/	B
ХКФ-21с	19.04.2021	4,41	19.10.15	10,50%	93,86	-0,15%	11,98%	11,19%	1022	-3,6	732	200 USD	/	NR	/	B

Источник: Bloomberg, Отдел исследований Альфа-Банка

* - Доходность и дюрация рассчитываются к дате исполнения опциона на покупку, с-субординированные выпуски (по новым правилам)

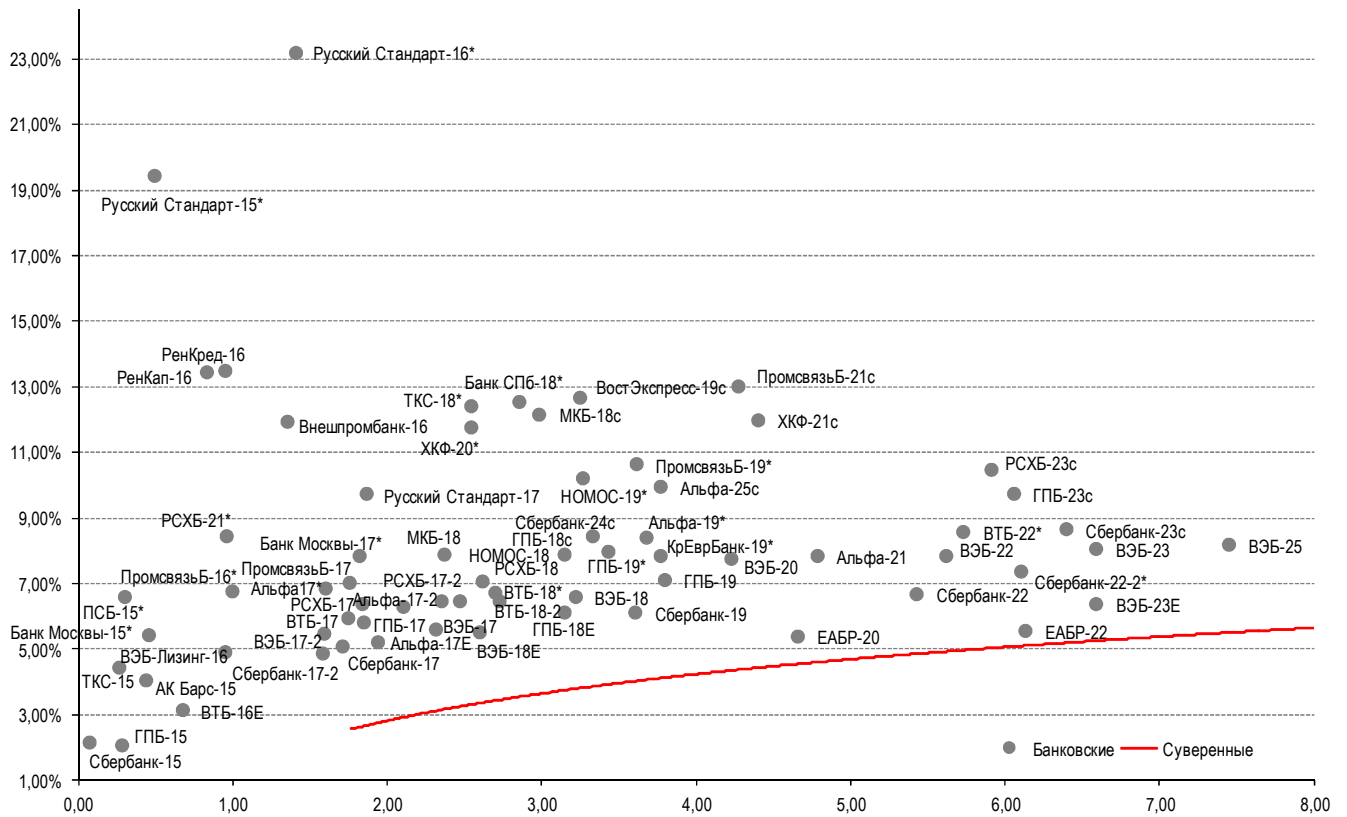
Илл. 9: Динамика российских корпоративных еврооблигаций в разбивке по секторам

	Дата погаш-я	Дюра-ция, лет	Дата ближ. купона	Ставка купона	Цена закрыт-ия	Изме-нение	Доход-сть к оферте/погаш-ю	Текущ-ий дох-д	Сред по дю-рации	Изм. сред	Сред к сувер. евро-облиг.	Объем выпуска млн	Валюта	Рейтинги S&P/Moodys/ Fitch	
Нефтегазовые															
БК Евразия-20	17.04.2020	4,31	17.10.15	4,88%	89,60	0,24%	7,47%	5,44%	596	-12,0	280	600 USD	BB+ /	/BB	
Газпром-15	12.11.2015	0,42	12.11.15	4,30%	100,49	0,00%	3,10%	4,28%	238	-4,8	101	700 USD	BB+ /	Ba1 /BBB-	
Газпром-15-3	29.11.2015	0,47	29.11.15	5,09%	100,90	0,02%	3,14%	5,05%	241	-9,0	104	1 000 USD	BB+ /	Ba1 /BBB-	
Газпром-16	22.11.2016	1,41	22.11.15	6,21%	102,49	-0,27%	4,42%	6,06%	370	15,0	232	1 350 USD	BB+ /	Ba1 /BBB-	
Газпром-17Е	22.03.2017	1,73	22.03.16	5,14%	101,87	0,04%	4,02%	5,04%	--	--	--	500 EUR	BB+ /	Ba1 /BBB-	
Газпром-17-2Е	02.11.2017	2,24	02.11.15	5,44%	102,42	-0,06%	4,34%	5,31%	--	--	--	500 EUR	BB+ /	Ba1 /BBB-	
Газпром-17-3Е	15.03.2017	1,73	15.03.16	3,76%	99,68	0,12%	3,94%	3,77%	--	--	--	1 400 EUR	BB+ /	Ba1 /BBB-	
Газпром-18Е	13.02.2018	2,50	13.02.16	6,61%	105,32	-0,06%	4,44%	6,27%	--	--	--	1 200 EUR	BB+ /	Ba1 /BBB-	
Газпром-18-2	11.04.2018	2,57	11.10.15	8,15%	106,35	0,18%	5,69%	7,66%	455	-15,1	199	1 100 USD	BB+ /	Ba1 /BBB-	
Газпром-20	06.02.2020	4,23	06.08.15	3,85%	92,18	-0,13%	5,79%	4,18%	429	-3,2	112	800 USD	BB+ /	Ba1 /BBB-	
Газпром-20Е	20.03.2020	4,45	20.03.16	3,39%	93,88	0,04%	4,85%	3,61%	--	--	--	1 000 EUR	BB+ /	Ba1 /BBB-	
Газпром-21Е	26.02.2021	5,19	26.02.16	3,60%	93,49	-0,18%	4,93%	3,85%	--	--	--	750 EUR	BB+ /	Ba1 /BBB-	
Газпром-22	07.03.2022	5,46	07.09.15	6,51%	98,82	-0,17%	6,73%	6,59%	497	-4,1	161	1 300 USD	BB+ /	Ba1 /BBB-	
Газпром-22-2	19.07.2022	5,89	19.07.15	4,95%	91,09	-0,18%	6,54%	5,43%	435	-5,1	142	1 000 USD	BB+ /	Ba1 /BBB-	
Газпром-25Е	21.03.2025	8,05	21.03.16	4,36%	95,44	-0,23%	4,96%	4,57%	--	--	--	500 EUR	BB+ /	Ba1 /BBB-	
Газпром-28	06.02.2028	9,07	06.08.15	4,95%	85,26	-0,20%	6,69%	5,81%	426	-3,4	23	900 USD	BB+ /	Ba1 /BBB-	
Газпром-34	28.04.2034	9,98	28.10.15	8,63%	110,29	-0,20%	7,59%	7,82%	515	-3,5	113	1 200 USD	BB+ /	Ba1 /BBB-	
Газпром-37	16.08.2037	10,95	16.08.15	7,29%	97,80	-0,37%	7,49%	7,45%	505	-2,2	115	1 250 USD	BB+ /	Ba1 /BBB-	
ГазпромНефть-18Е	26.04.2018	2,79	26.04.16	2,93%	94,08	-0,12%	5,20%	3,12%	--	--	--	750 EUR	BB+ /	Ba1 /BBB-	
ГазпромНефть-22	19.09.2022	6,13	19.09.15	4,38%	83,56	0,13%	7,33%	5,24%	515	-10,4	221	1 500 USD	BB+ /	Ba1 /BBB-	
ГазпромНефть-23	27.11.2023	6,65	27.11.15	6,00%	91,12	-0,01%	7,43%	6,59%	525	-8,1	211	1 500 USD	BB+ /	Ba1 /BBB-	
Лукойл-17	07.06.2017	1,90	07.12.15	6,36%	104,59	-0,01%	3,94%	6,08%	322	-3,7	184	500 USD	BBB- /	Ba1 /BBB-	
Лукойл-18	24.04.2018	2,74	24.10.15	3,42%	94,13	-0,02%	5,66%	3,63%	452	-7,0	196	1 500 USD	BBB- /	Ba1 /BBB-	
Лукойл-19	05.11.2019	3,84	05.11.15	7,25%	105,26	-0,28%	5,87%	6,89%	437	0,8	168	600 USD	BBB- /	Ba1 /BBB-	
Лукойл-20	09.11.2020	4,67	09.11.15	6,13%	101,23	-0,22%	5,85%	6,05%	410	-2,6	211	1 000 USD	BBB- /	Ba1 /BBB-	
Лукойл-22	07.06.2022	5,72	07.12.15	6,66%	102,81	-0,30%	6,15%	6,47%	397	-3,0	104	500 USD	BBB- /	Ba1 /BBB-	
Лукойл-23	24.04.2023	6,56	24.10.15	4,56%	87,93	-0,31%	6,55%	5,19%	437	-3,4	123	1 500 USD	BBB- /	Ba1 /BBB-	
НК Альянс-20	04.05.2020	3,95	04.11.15	7,00%	59,51	-0,09%	20,46%	11,76%	1896	-3,3	1580	500 USD	NR	/	/WD
Новатэк-16	03.02.2016	0,63	03.08.15	5,33%	101,00	0,11%	3,74%	5,27%	302	-22,1	165	600 USD	BB+ /	Ba1 /BBB-	
Новатэк-21	03.02.2021	4,69	03.08.15	6,60%	98,88	0,11%	6,85%	6,68%	509	-9,6	310	650 USD	BB+ /	Ba1 /BBB-	
Новатэк-22	13.12.2022	6,21	13.06.15	4,42%	85,29	-0,03%	6,97%	5,18%	479	-7,8	186	1 000 USD	BB+ /	Ba1 /BBB-	
Роснефть-17	06.03.2017	1,69	06.09.15	3,15%	96,00	0,15%	5,59%	3,28%	487	-12,5	350	1 000 USD	BB+ /	Ba1 /WD	
Роснефть-22	06.03.2022	5,77	06.09.15	4,20%	83,66	0,15%	7,31%	5,02%	513	-10,9	220	2 000 USD	BB+ /	Ba1 /WD	
ТНК-ВР-16	18.07.2016	1,05	18.07.15	7,50%	102,88	0,18%	4,79%	7,29%	407	-21,2	270	1 000 USD	BB+ /	Ba1 /WD	
ТНК-ВР-17	20.03.2017	1,68	20.09.15	6,63%	101,77	-0,02%	5,56%	6,51%	484	-2,9	347	800 USD	BB+ /	Ba1 /WD	

ТНК-ВР-18	13.03.2018	2,49	13.09.15	7,88%	103,92	-0,09%	6,30%	7,58%	517	-4,3	260	1 100 USD	BB+ /	Ba1	/WD
ТНК-ВР-20	02.02.2020	3,93	02.08.15	7,25%	100,96	-0,14%	7,00%	7,18%	550	-2,9	234	500 USD	BB+ /	Ba1	/WD
Металлургические															
Евраз-15	10.11.2015	0,42	10.11.15	8,25%	101,69	0,20%	4,10%	8,11%	338	-54,4	201	138 USD	BB- /	B1	/BB-
Евраз-17	24.04.2017	1,77	24.10.15	7,40%	100,15	0,19%	7,31%	7,39%	658	-15,2	521	600 USD	BB- /	B1	/BB-
Евраз-18	24.04.2018	2,56	24.10.15	9,50%	103,03	0,08%	8,29%	9,22%	715	-11,2	459	509 USD	BB- /	B1	/BB-
Евраз-18-2	27.04.2018	2,64	27.10.15	6,75%	95,73	0,32%	8,45%	7,05%	731	-20,2	475	850 USD	BB- /	B1	/BB-
Евраз-20	22.04.2020	4,17	22.10.15	6,50%	90,15	0,12%	9,04%	7,21%	754	-9,5	438	1 000 USD	BB- /		/BB-
Кокс-16	23.06.2016	0,98	23.06.15	7,75%	95,01	0,00%	13,05%	8,16%	1232	-2,8	1095	314 USD	B- /	B3	/
Металлоинвест-16	21.07.2016	1,07	21.07.15	6,50%	100,99	0,21%	5,56%	6,44%	484	-24,0	347	750 USD	/	Ba2	/BB
Металлоинвест-20	17.04.2020	4,25	17.10.15	5,63%	91,51	0,08%	7,76%	6,15%	625	-8,2	309	1 000 USD	BB /	Ba2	/BB
НЛМК-18	19.02.2018	2,53	19.08.15	4,45%	96,70	-0,08%	5,79%	4,60%	465	-4,4	209	708 USD	BB+ /	Ba1	/BBB-
НЛМК-19	26.09.2019	3,87	26.09.15	4,95%	94,98	-0,05%	6,30%	5,21%	480	-5,1	210	471 USD	BB+ /	Ba1	/BBB-
НорНикель-18	30.04.2018	2,73	31.10.15	4,38%	100,34	-0,06%	4,25%	4,36%	311	-5,5	55	750 USD	BBB- /	Ba1	/BBB-
НорНикель-20	28.10.2020	4,69	28.10.15	5,55%	98,97	-0,13%	5,77%	5,61%	402	-4,6	203	1 000 USD	BBB- /	Ba1	/BBB-
Распадская-17	27.04.2017	1,77	27.10.15	7,75%	96,00	-0,00%	10,13%	8,07%	941	-3,5	803	400 USD	/	B2	/B+
Северсталь-16	26.07.2016	1,08	26.07.15	6,25%	102,63	0,07%	3,84%	6,09%	312	-11,2	174	247 USD	BB+ /	Ba1	/BB+
Северсталь-17	25.10.2017	2,22	25.10.15	6,70%	103,52	-0,09%	5,10%	6,47%	438	-0,1	301	563 USD	BB+ /	Ba1	/BB+
Северсталь-18	19.03.2018	2,61	19.09.15	4,45%	96,20	-0,41%	5,95%	4,63%	482	8,4	225	576 USD	BB+ /	NR	/BB+
Северсталь-22	17.10.2022	5,97	17.10.15	5,90%	94,26	-0,48%	6,91%	6,26%	473	-0,1	179	697 USD	BB+ /	Ba1	/BB+
ТМК-18	27.01.2018	2,36	27.07.15	7,75%	97,11	0,05%	9,00%	7,98%	828	-5,9	531	500 USD	B+ /	B1	/
ТМК-20	03.04.2020	4,08	03.10.15	6,75%	86,94	0,04%	10,25%	7,76%	875	-7,4	558	500 USD	B+ /	B1	/
Телекоммуникационные															
МТС-20	22.06.2020	4,07	22.06.15	8,63%	107,96	-0,14%	6,73%	7,99%	523	-3,3	207	750 USD	BB+ /	Ba1	/ BB+ /*-
МТС-23	30.05.2023	6,57	30.11.15	5,00%	89,55	-0,30%	6,71%	5,58%	453	-3,5	140	500 USD	BB+ /	Ba1	/ BB+ /*-
Вымпелком-16	23.05.2016	0,93	23.11.15	8,25%	103,53	-0,00%	4,43%	7,97%	370	-4,9	233	266 USD	BB /	Ba3	/
Вымпелком-16-2	02.02.2016	0,63	02.08.15	6,49%	101,72	-0,18%	3,76%	6,38%	304	23,3	167	264 USD	BB /	Ba3	/
Вымпелком-17	01.03.2017	1,64	01.09.15	6,25%	100,58	0,08%	5,89%	6,22%	516	-8,9	379	349 USD	BB /	Ba3	/
Вымпелком-18	30.04.2018	2,59	31.10.15	9,13%	106,25	0,08%	6,70%	8,59%	557	-11,1	301	499 USD	BB /	Ba3	/
Вымпелком-19	13.02.2019	3,33	13.08.15	5,20%	95,24	0,07%	6,68%	5,46%	554	-10,0	248	571 USD	BB /	Ba3	/
Вымпелком-21	02.02.2021	4,55	02.08.15	7,75%	99,86	0,07%	7,78%	7,76%	602	-8,8	403	651 USD	BB /	Ba3	/
Вымпелком-22	01.03.2022	5,28	01.09.15	7,50%	98,06	-0,23%	7,88%	7,65%	612	-2,8	276	1 280 USD	BB /	Ba3	/
Вымпелком-23	13.02.2023	6,04	13.08.15	5,95%	88,83	-0,21%	7,92%	6,70%	574	-4,7	280	983 USD	BB /	Ba3	/
Прочие															
АПРОСА-20	03.11.2020	4,50	03.11.15	7,75%	104,18	-0,19%	6,81%	7,44%	505	-2,9	306	1 000 USD	BB- /	Ba2	/ BB
АФК-Система-19	17.05.2019	3,49	17.11.15	6,95%	96,39	-0,27%	8,04%	7,21%	653	1,7	384	500 USD	BB /		/ BB-
ПК Борец-18	26.09.2018	2,91	26.09.15	7,63%	89,41	0,06%	11,57%	8,53%	1044	-9,6	788	413 USD	BB- /	B1	/
ДВМП-18	02.05.2018	2,54	02.11.15	8,00%	63,93	-0,13%	26,63%	12,51%	2549	-0,6	2293	421 USD	D /		/ B-
ДВМП-20	02.05.2020	3,79	02.11.15	8,75%	63,46	0,56%	21,06%	13,79%	1955	-22,1	1686	234 USD	D /		/ B-
Домодедово-18	26.11.2018	3,15	26.11.15	6,00%	91,42	-0,29%	8,93%	6,56%	780	1,8	474	300 USD	BB+ /		/ BB+
Еврохим-17	12.12.2017	2,32	12.06.15	5,13%	97,97	0,17%	6,01%	5,23%	529	-11,1	231	750 USD	BB /		/ BB
ПолюсЗолото-20	29.04.2020	4,29	29.10.15	5,63%	93,51	0,04%	7,22%	6,02%	572	-7,4	256	750 USD	BB+ /		/ BBB-
РЖД-17	03.04.2017	1,73	03.10.15	5,74%	100,97	0,15%	5,17%	5,68%	444	-12,7	307	1 500 USD	BB+ /	Ba1	/ BBB-
РЖД-21Е	20.05.2021	5,43	20.05.16	3,37%	86,52	-0,63%	6,15%	3,90%	--	--	--	1 000 EUR	BB+ /	Ba1	/ BBB-
РЖД-22	05.04.2022	5,64	05.10.15	5,70%	93,45	-0,14%	6,92%	6,10%	516	-4,7	180	1 400 USD	BB+ /	Ba1	/ BBB-
РЖД-23Е	06.03.2023	6,55	06.03.16	4,60%	91,30	-0,79%	6,04%	5,04%	--	--	--	500 EUR	BB+ /	Ba1	/ BBB-
Сибур-18	31.01.2018	2,49	31.07.15	3,91%	92,47	0,42%	7,09%	4,23%	596	-24,8	339	1 000 USD	/	Ba1	/ BB+
СИНЕК-15	03.08.2015	0,15	03.08.15	7,70%	100,13	-0,01%	6,60%	7,69%	588	-1,7	450	250 USD	/	Ba2	/ BBB-
Совкомфлот-17	27.10.2017	2,25	27.10.15	5,38%	95,71	-0,11%	7,37%	5,62%	665	1,4	367	800 USD	/	B1	/ BB-
Уралкалий-18	30.04.2018	2,75	31.10.15	3,72%	92,80	0,12%	6,49%	4,01%	536	-12,0	280	650 USD	/	Ba1	/ BBB-
Фосагро-18	13.02.2018	2,52	13.08.15	4,20%	95,17	-0,14%	6,19%	4,42%	505	-2,0	249	500 USD	/	Ba1	/ BB+

Источник: Bloomberg, Отдел исследований Альфа-Банка

Илл. 10: Доходность российских еврооблигаций банковского сектора



Источник: Bloomberg

Информация

Альфа-Банк (Москва)	Россия, Москва, 107078, пр-т Академика Сахарова, 12 Саймон Вайн, Со-руководитель Блока Корпоративно-Инвестиционный Банк (+7 495) 745-7896
Управление долговых ценных бумаг с фиксированным доходом	Михаил Грачев, Управляющий директор, Начальник Управления долговых ценных бумаг с фиксированным доходом (7 495) 785-74 04
Торговые операции	Сергей Осмачек, вице-президент по торговым операциям (7 495) 783 51 02 Ольга Паркина, вице-президент по продажам (7 495) 785-74 09 Андрей Мазкун, менеджер по продажам (7 499) 681-27 85 Владислав Корзан, директор по операциям финансирования (7 495) 783-51 03 Егор Романченко, вице-президент по операциям финансирования (7 495) 786-48 97
Аналитическая поддержка	Екатерина Леонова, вице-президент, долговой аналитик (7 495) 974-25 15 (доб. 8523) Александр Курбат, кредитный аналитик (7 495) 780-63 78
Долговой рынок капитала	Дэвид Мэтлок, директор- начальник отдела (7 495) 783-50 29

© Альфа-Банк, 2015 г. Все права защищены. Генеральная лицензия ЦБ РФ № 1326 от 29.01.1998 г.

Настоящий отчет и содержащаяся в нем информация являются исключительной собственностью Альфа-Банка. Несанкционированное копирование, воспроизводство и распространение настоящего материала, частично или полностью, в отсутствие разрешения Альфа-Банка в письменной форме строго запрещено.

Данный материал предназначен ОАО «Альфа-Банк» (далее – «Альфа-Банк») для распространения в Российской Федерации. Он не предназначен для распространения среди частных инвесторов. Несмотря на то, что приведенная в данном материале информация получена из источников, которые, по мнению Альфа-Банка, являются надежными, Альфа-Банк, его руководящие и прочие сотрудники не делают заявлений и не дают заверений ни в прямой, ни в косвенной форме, относительно своей ответственности за точность, полноту такой информации и отсутствие в данном материале каких-либо важных сведений. Любая информация и любые суждения, приведенные в данном материале, могут быть изменены без предупреждения. Альфа-Банк не дает заверений и не заявляет, что упомянутые в данном материале ценные бумаги и/или суждения предназначены для всех его получателей. Данный материал и содержащиеся в нем сведения носят исключительно информативный характер и не могут рассматриваться ни как приглашение или побуждение сделать оферту, ни как просьба купить или продать ценные бумаги или другие финансовые инструменты, или осуществить какую-либо иную инвестиционную деятельность. Альфа-Банк и связанные с ним компании, руководящие сотрудники и прочие сотрудники всех этих структур, в т.ч. лица, участвующие в подготовке и издании данного материала, могут иметь отношения с маркет-мейкерами, а иногда и выступать в качестве таковых, а также в качестве консультантов, брокеров или представителей коммерческого или инвестиционного банка в отношении ценных бумаг, финансовых инструментов или компаний, упомянутых в данном материале, либо входить в органы управления таких компаний. Ценные бумаги с номиналом в иностранной валюте подвержены колебаниям валютного курса, которые могут привести к снижению их стоимости, цены или дохода от вложений в них. Кроме того, инвесторы, вкладывающие средства в ценные бумаги типа АДР, стоимость которых изменяется в зависимости от курса иностранных валют, принимают на себя валютный риск. Инвестиции в России и в российские ценные бумаги сопряжены со значительным риском, поэтому инвесторы, прежде чем вкладывать средства в такие бумаги, должны провести собственное исследование и изучить экономические и финансовые показатели самостоятельно. Инвесторы должны обсудить со своими финансовыми консультантами риски, связанные с таким приобретением. Альфа-Банк и их дочерние компании могут публиковать данный материал в других странах. Поскольку распространение данной публикации на территории других государств может быть ограничено законом, лица, в чьем распоряжении окажется данный материал, должны быть информированы о таких ограничениях и соблюдать их. Любые случаи несоблюдения указанных ограничений могут рассматриваться как нарушение закона о ценных бумагах и других соответствующих законов, действующих в той или иной стране. **Примечание, касающееся законодательства США о ценных бумагах:** Данная публикация распространяется в США компанией Alforta Capital Markets, Inc. (далее «Alforta»), являющейся дочерней компанией Альфа-групп, постольку, поскольку это разрешено законодательством США по ценным бумагам и другими соответствующими законами и положениями. В этой связи Alforta несет ответственность за содержание данного исследования. Лица на территории США, получившие данную публикацию и желающие осуществить сделку с той или иной ценной бумагой или финансовым инструментом, анализируемым в ней, должны делать это только после уведомления об этом представителя Alforta в США. Любые случаи несоблюдения данных ограничений могут рассматриваться как нарушение законодательства США о ценных бумагах.